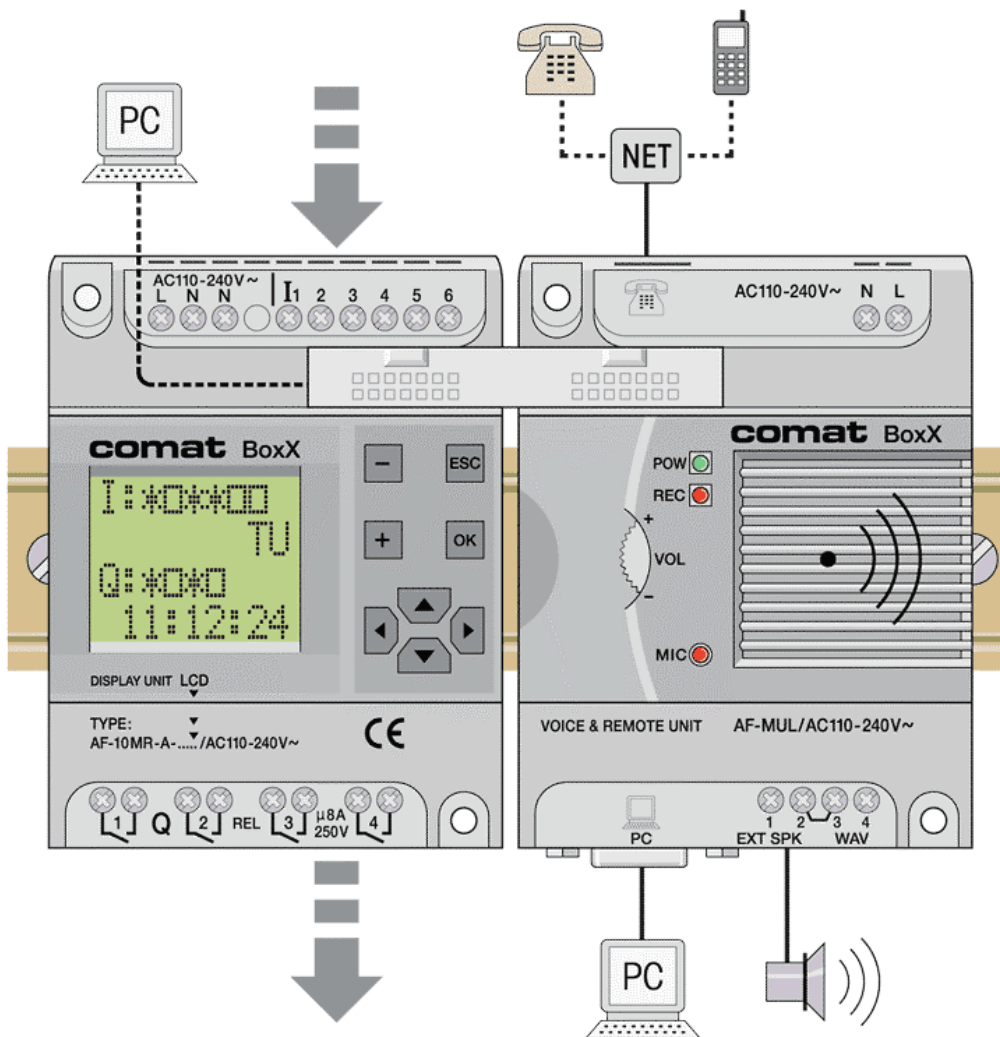


## Module téléphonique AF-MUL

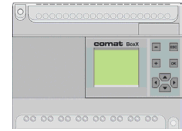
### Guide de l'utilisateur





## Table des matières

<b>Introduction .....</b>	<b>3</b>
1.1 Les composantes de l'interface téléphonique AF-MUL.....	3
1.2 Liaison entre Comat BoxX et AF-MUL.....	4
<b>Programmation de AF-MUL.....</b>	<b>5</b>
2.1 Fonctions assignés.....	6
2.2 Enregistre à partir de l'entrée WAV avec un PC .....	7
2.2.1 Configuration .....	7
2.2.2 Sélection du temps d'enregistrement maximal.....	8
2.2.3 Online Recording .....	9
2.2.4 Changer durée.....	10
2.2.5 Paramétrage du mot de passe pour les appels sortants .....	11
2.2.6 Refus d'appels entrants .....	12
<b>Lecture de messages vocaux .....</b>	<b>14</b>
3.1 Play Lecture de messages.....	14
3.2 Description du bloc fonctionnel PLAY .....	14
<b>Composeur automatique.....</b>	<b>16</b>
4.1 Blocs de fonction de TEL et RS .....	16
4.2 Description des blocs fonctionnels TEL et RS .....	17
4.3 Application de composeur automatique .....	18
4.4 Raccrocher et libérer la ligne téléphonique .....	18
<b>Exemples d'application .....</b>	<b>19</b>
<b>Enregistrement direct de messages vocaux par le biais du haut-parleur intégré.....</b>	<b>22</b>
6.1 Bloc de fonction MR .....	22
6.2 Branchement provisoire d'un commutateur pour l'enregistrement .....	22
6.3 Suppression de tous les enregistrements précédents .....	23
6.4 Enregistrer .....	23
6.5 Exemple d'enregistrement.....	25
6.6 Enregistrement de messages vocaux via l'entrée WAV à l'aide d'un enregistreur .....	25



## Chapitre I

# Introduction

La liaison de la Comat BoxX avec le module téléphonique permet plusieurs fonctions supplémentaires:

- a) Diffusion de messages vocaux par le haut-parleur intégré.
- b) Diffusion de messages vocaux par le haut-parleur externe.
- c) Envoi d'appels par le réseau téléphonique et lecture de message vocaux.
- d) Réception d'appels et d'instructions sur le réseau téléphonique.

Ainsi, un domaine d'application bien plus large s'ouvre à la Comat BoxX grâce à la transmission radio de messages d'alarme ou de statut. De même, le clavier de votre téléphone vous permet de transmettre des instructions à la Comat BoxX par le biais de l'AF MUL.

Le module téléphonique AF-MUL doit être connecté par un connecteur de liaison (AF-BC) avec la BoxX (livré avec AF-MUL).

### 1.1 Les composants de l'interface téléphonique AF-MUL

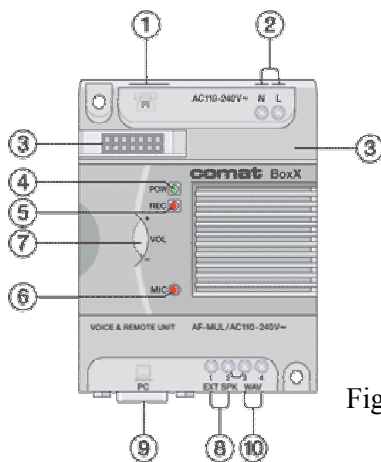


Fig. 1.1

1. Prise téléphone
2. Alimentation (110-240VAC; 12-24VDC)
3. Connecteur pour raccordement à BoxX (connecteur de liaison (AF-BC) livré avec AF-MUL)
4. Témoin de signalisation alimentation
5. Témoin de signalisation enregistrement
6. Microphone incorporé
7. Réglage du volume (seulement pour haut-parleur interne)
8. Connecteur pour raccordement d'un haut-parleur avec amplificateur
9. Connecteur pour câble AF-RS232
10. Connecteur pour utilisation de la fonction WAV



## 1.2 Liaison entre Comat BoxX et AF-MUL

- Raccordez AF-MUL à BoxX au moyen du connecteur de liaison AF-BC [Pos. 3]
- Raccordez la ligne téléphonique [Pos. 1]
- Raccordez AF-MUL à l'alimentation (110-240VAC ou 12-24VDC) [Pos2]

Affectation du connecteur RJ12

Pin1 -	A
Pin2 -	B
Pin3 -	A
Pin4 -	B
Pin5 -	A
Pin6 -	B

Fig. 1.2



### Remarque:

BoxX et AF-MUL peuvent être encliquetés côte à côte sur un rail DIN.  
(AF-MUL à droit de la Comat BoxX)

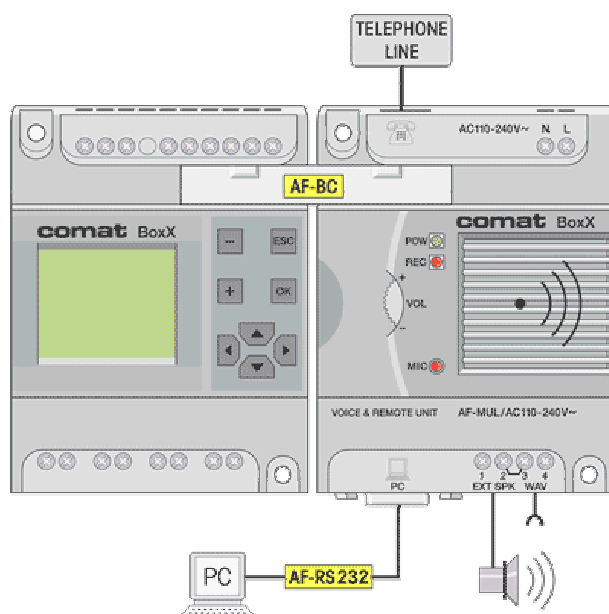
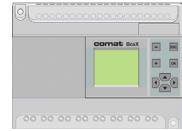


Fig. 1.3



## Chapitre II

# Programmation de AF-MUL

---



### Remarque:

Les messages vocaux doivent être enregistré avant la programmation par touches.

La procédure est comparable à celle utilisée lors d'un enregistrement sur un magnétophone. Les messages vocaux sont enregistrés les uns après l'autres. Cela veut dire que le premier message reçoit automatiquement le numéro 0, le deuxième message le numéro 1, le troisième message le numéro 2 etc.

Les messages peuvent être enregistrées de façon suivantes:

1. Directement sur AF-MUL (Pos. 6)
2. Enregistrement par l'entrée (Pos. 10)
  - a) Connexion d'un magnétophone
  - b) Enregistrement par microphone interne
  - c) Enregistrement par voix synthétique



### Remarque:

Les 4 premiers enregistrements possèdent déjà des fonctions assignées. Ces fonctions ne peuvent pas être modifiées.



### 2.1 Fonctions assignés

Message n°	Fonction	Exemple
0	Salutations si vous décrochez le téléphone.	Merci pour votre appel. Veuillez taper votre mot de passe.
1	Confirmation de mot de passe correct.	Mot de passe correct. Veuillez taper votre code de contrôle.
2	Message si le mot de passe est faux.	Mot de passe incorrect. Veuillez répéter.
3	Salutations du participant appelé.	Bonjour, ici c'est Comat BoxX qui parle. Veuillez taper votre mot de passe.

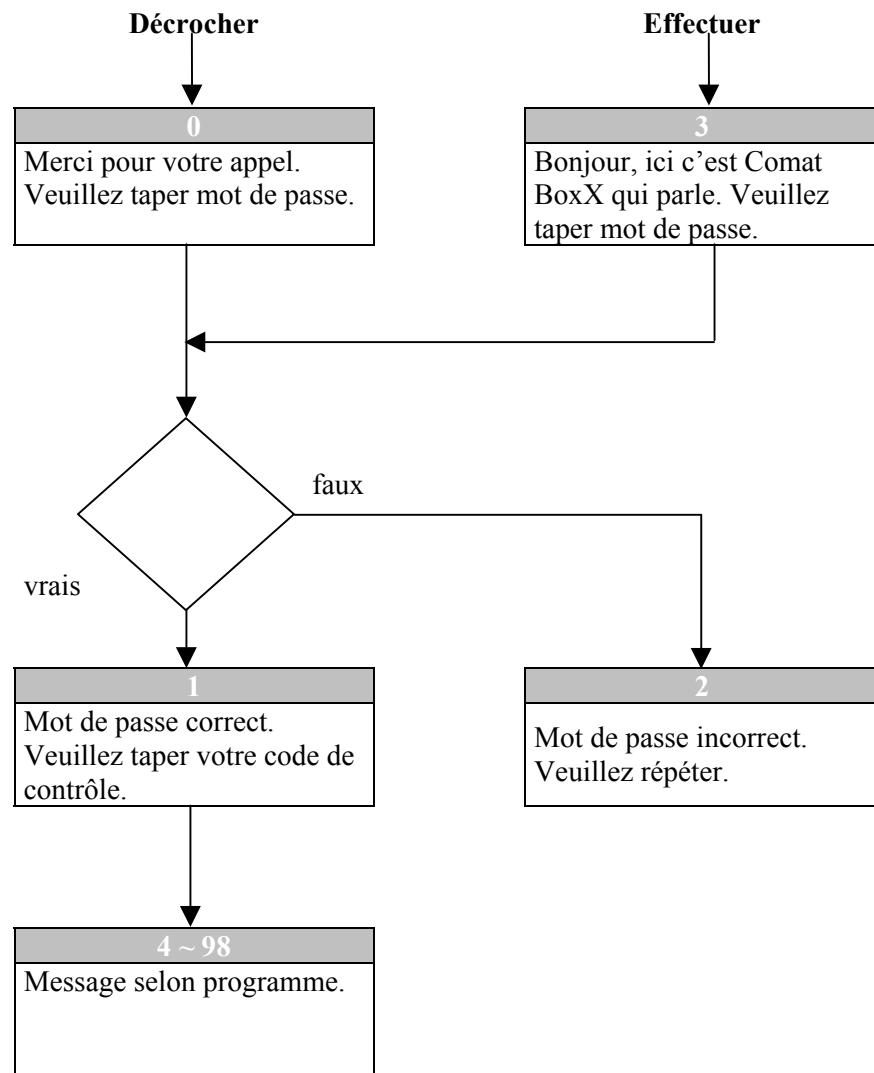
*Appel*

*Message n°*

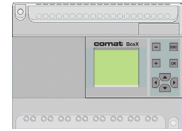
*Mot de passe*

*Message n°*

*Message n°*



Le reste des messages (4 ~ 98) peut être utilisé librement.



## 2.2 Enregistre à partir de l'entrée WAV avec un PC

Le système Windows contient le logiciel Audio Recorder. Avec ce logiciel il est possible d'enregistrer des messages à partir d'un microphone interne ou externe. Les messages sont enregistrés sous la forme d'un fichier WAV.

Vous pouvez trouver le logiciel Audio Recorder sous:  
Programmes / Accessoires / Médias de divertissement / Audio Recorder

Chaque message correspond à un fichier.

### Exemple:

Message 0 = Message 0.WAV

Message 1 = Message 1.WAV

Avec un PC il est aussi possible de générer des messages avec une voix artificielle.

Vous trouverez sous [www.logox.de](http://www.logox.de) un programme qui génère des voix artificielles.

Ce logiciel vous permet de générer une voix à partir d'un texte écrit.

Après leur enregistrement comme fichier WAV, il est aussi possible de passer ces messages sur le module téléphonique.

### 2.2.1 Configuration

1. Connectez le câble AF-WAV à l'entrée WAV du AF-MUL (Pos. 10)
2. Raccordez AF-MUL (Pos. 9) par le câble de programmation AF-RS-232 avec votre ordinateur.
3. Connectez AF-MUL à votre alimentation.  
(110-240VAC ou 12-24VDC, Pos. 2)

Cliquez sur option et choisissez le port COM, ensuite cliquez sur OK.

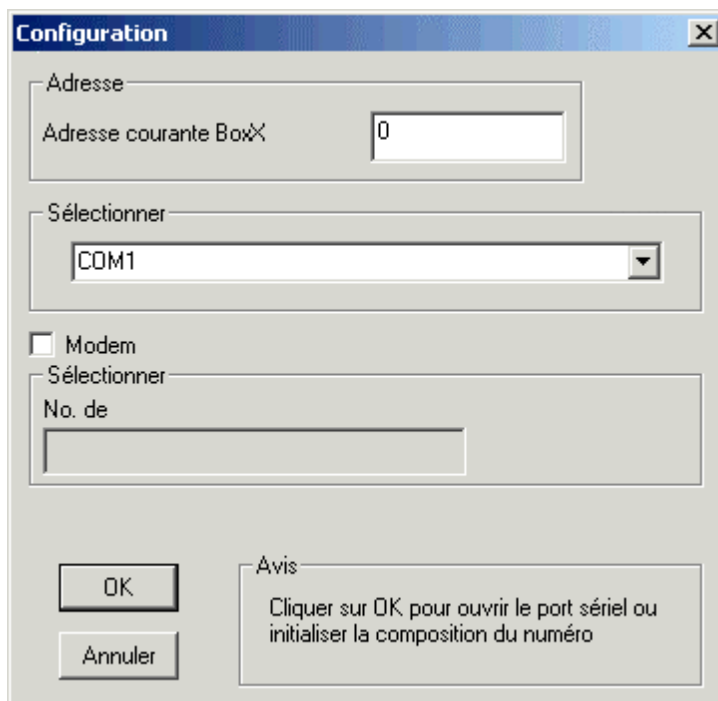


Fig. 1.4



### 2.2.2 Sélection du temps d'enregistrement maximal

Sélectionnez le temps d'enregistrement maximal sous *<Option>* *<Type module vocale>*.

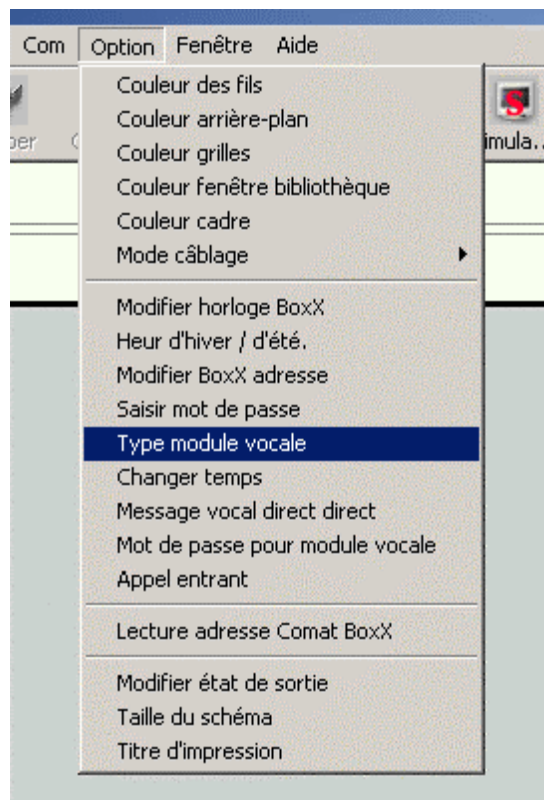


Fig. 1.5

### Changer le temps d'enregistrement

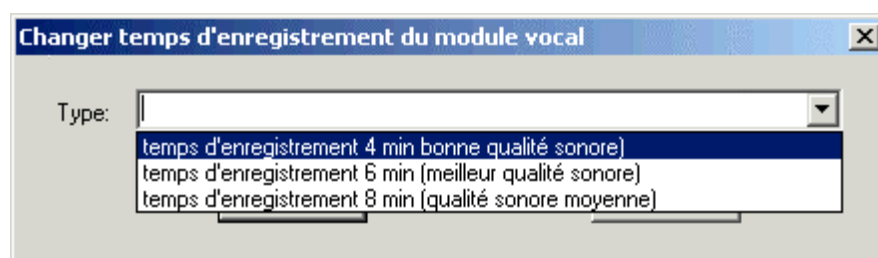
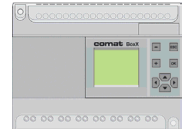


Fig. 1.6



**Remarque:**

Plus le temps d'enregistrement maximal est court, meilleure est la qualité sonore.



### 2.2.3 Online Recording

Cliquez sous Option sur „Message vocal direct“.

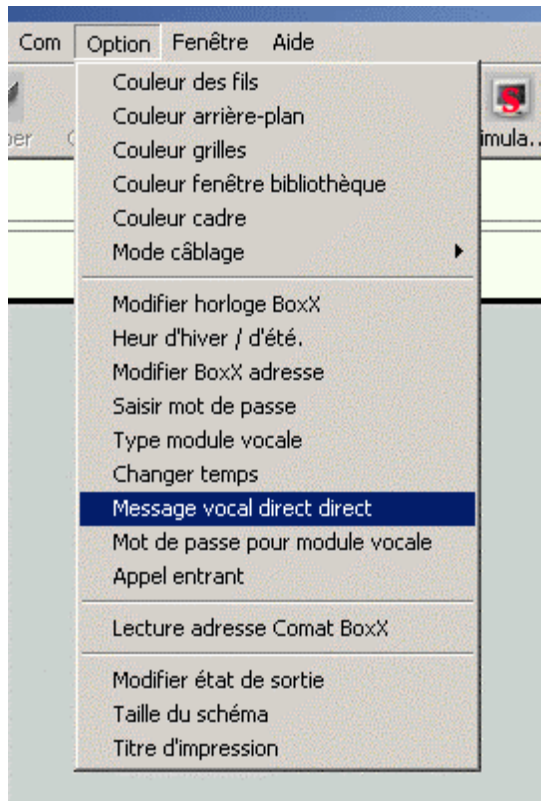
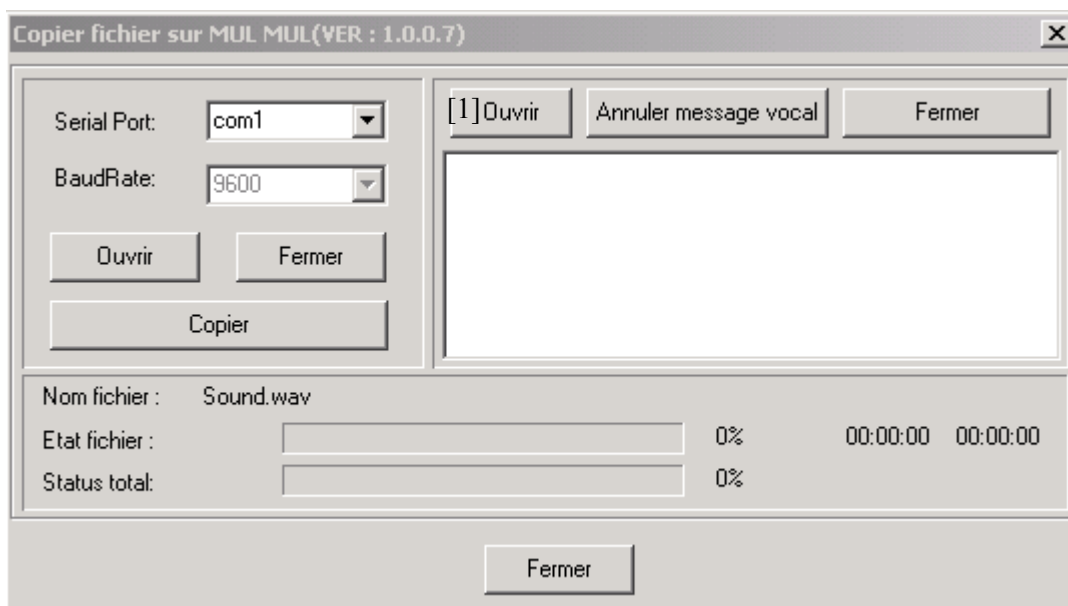


Fig. 1.7

Ensuite la fenêtre suivante apparaît à l'écran:



Le bouton „Ouvrir [1]“ vous permet d'introduire et d'énumérer chaque message vocal (fichier \*.wav).



**Remarque:**

Le premier fichier reçoit le numéro 0,  
Le suivant le numéro 1, etc.

Vous devez alors ouvrir l'interface Com à l'aide du bouton „Ouvrir [2] “.

Le taux de Baud est réglé par défaut sur 9600 et ne devrait pas être modifié.

Avec „Start Copy“ les messages seront copiés automatiquement sur le module téléphonique AF-MUL. Après l'enregistrement de chaque message, le message est émis sur le module téléphonique. Terminez l'enregistrement en cliquant sur „Close“.

### 2.2.4 Changer durée

Cette option vous permet de régler le nombre de sonneries avant que l'AF-MUL ne prenne l'appel en charge.

Sélectionnez sous Option „Changer temps“.

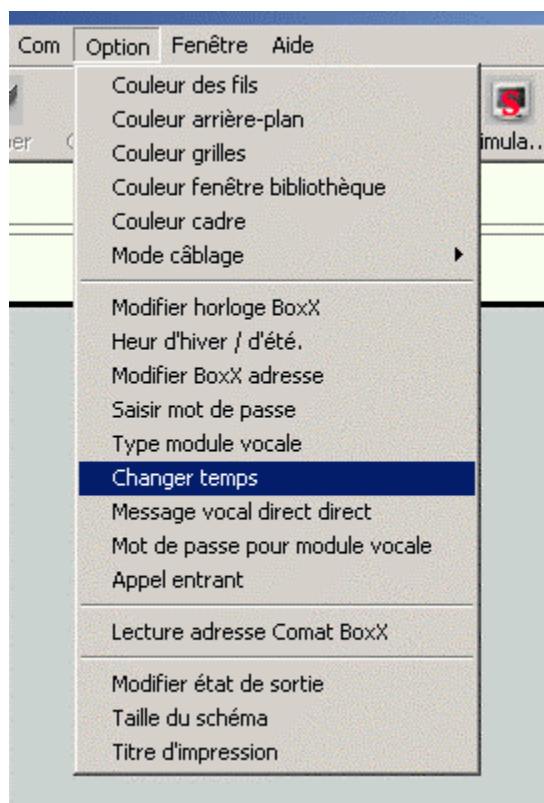
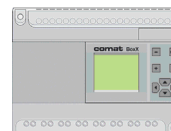


Fig. 1.9



On peut régler entre 1 et 10 sonneries.

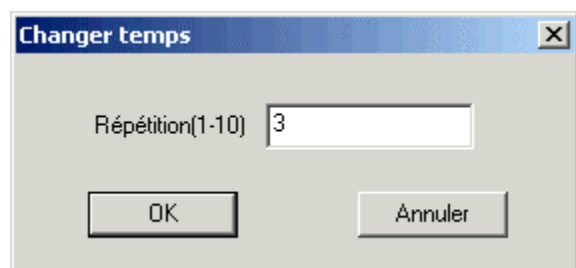


Fig. 1.10

### 2.2.5 Paramétrage du mot de passe pour les appels sortants

Ce réglage vous donne la possibilité d'émettre des messages d'alarme sans que le récepteur ne doive tout d'abord saisir son mot de masse sur le clavier de son téléphone. (Cela n'est cependant pas souhaitable dans tous les cas.)

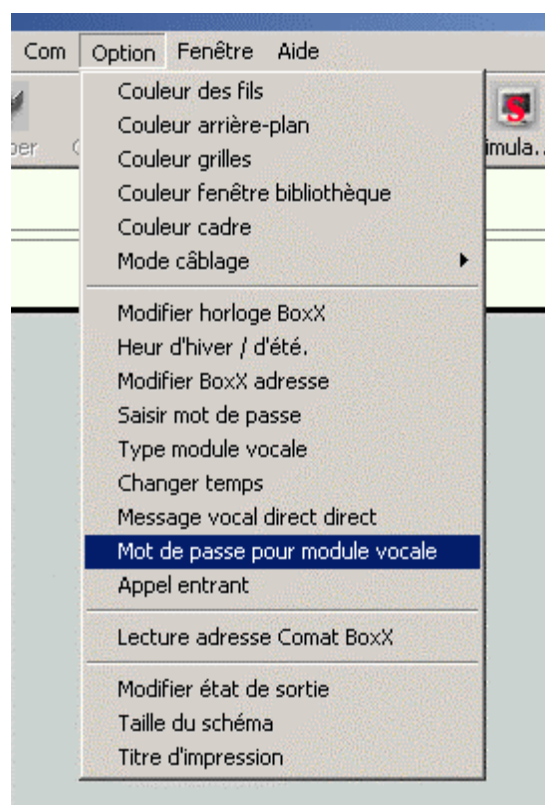


Fig. 1.11

Si OUI est paramétré, le récepteur doit tout d'abord saisir son mot de passe avant d'écouter un message.

Si NON est paramétré, un message d'alarme peut être émis directement sans mot de passe.

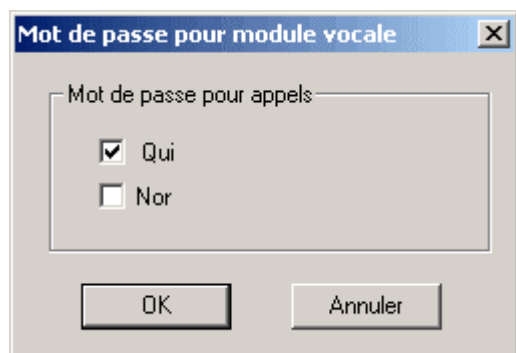


Fig. 1.12

### 2.2.6 Refus d'appels entrants

Pour refuser complètement des appels entrants, vous pouvez bloquer ces derniers grâce à l'option „Appel entrant“.

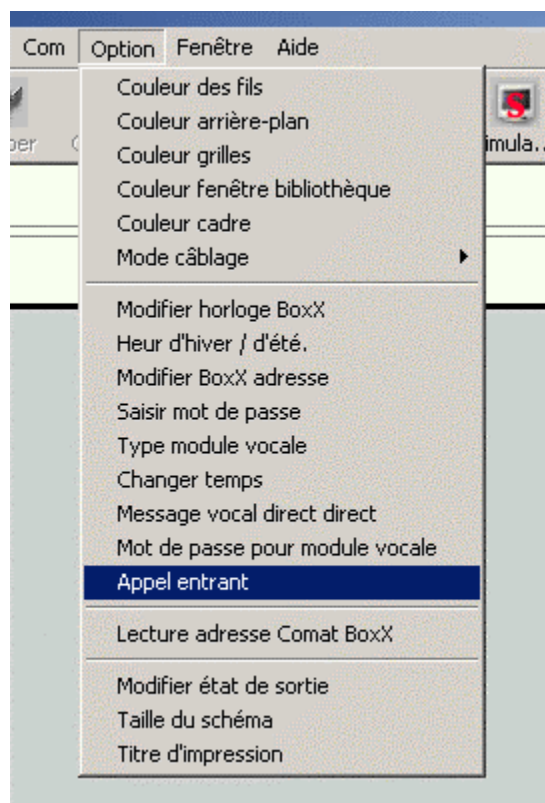


Fig. 1.13

Le paramétrage OUI permet d'accepter les appels entrants. Le réglage du nombre de sonneries a déjà été décrit sous [Chapitre 2.2.4](#).

Le paramétrage NON permet de refuser les appels entrants.

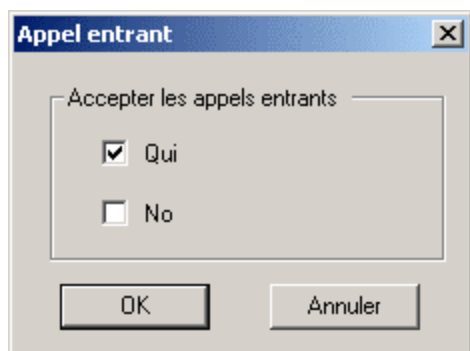
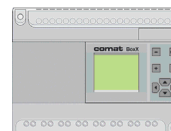


Fig. 1.14



## Chapitre III

# Lecture de messages vocaux

Vous trouverez le bloc fonctionnel pour la fonction de lecture dans la bibliothèque de blocs fonctionnels, sous „blocs spéciaux“.

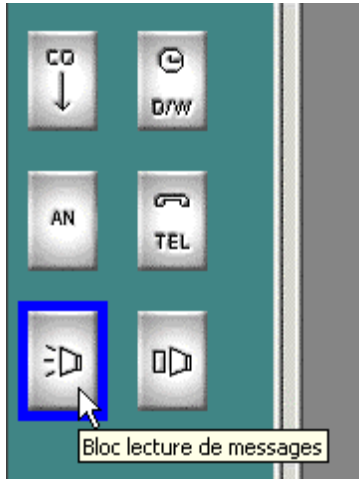


Fig. 1.15

### 3.1 Play Lecture de messages

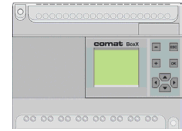
Fonction	Schéma	Bloc fonctionnel
PLAY (Lecture de messages)		

### 3.2 Description du bloc fonctionnel PLAY

Symbole Comat BoxX	Signal	Description
	ON	Dès que l'entrée ON est sur «1» la diffusion du message préenregistré est activée. L'entrée accepte les valeurs suivantes : I1 – I12, Q1 – Q8, HI, LO, M00 – M126, X.
	OFF	Dès que l'entrée OFF est sur «0» la diffusion du message est stoppée. L'entrée OFF accepte les valeurs suivantes : I1 – I12, Q1 – Q8, HI, LO, M00 – M126, X.
	Sortie Q	La plage est de 01 – 98. 98 messages différents peuvent être diffusés.

#### Applications:

Diffusion ou transmission de messages vocaux.



### Exemple simple de la commande du bloc de lecture:

Lorsque l'entrée1 est occupée, le message qui lui est attribué est diffusé jusqu'à ce que cette entrée1 soit remise à zéro.

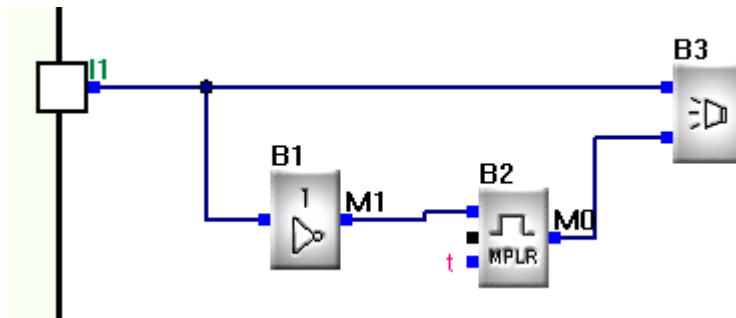


Fig. 1.16

#### Remarque:



Lorsque deux blocs de lecture sont simultanément commandés quant à la lecture des messages qui leur sont attribués, le message avec le numéro de bloc le plus élevé est lu en premier.



## Chapitre IV

# Composeur automatique

La Comat BoxX peut composer des numéros d'appel via l'AF MUL ou encore émettre des messages d'alarme.



Fig. 1.17

Pour que l'AF MUL puisse appeler un participant via le réseau téléphonique, vous avez besoin des blocs fonctionnels TEL (composeur téléphonique) et RS (relais set/reset).

### 4.1 Blocs de fonction de TEL et RS

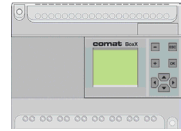
Fonction	Schéma	Bloc fonctionnel
RS (Relais bistable)		
TEL (Compositeur)		



#### Remarque:

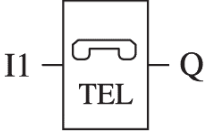
La fonction Tel est utilisée pour la composition de numéros de téléphone dans le but d'alarmer ou de transmettre des messages d'annonce (\*touche + numéro).

La fonction Tel est utilisée conjointement au bloc fonctionnel RS.

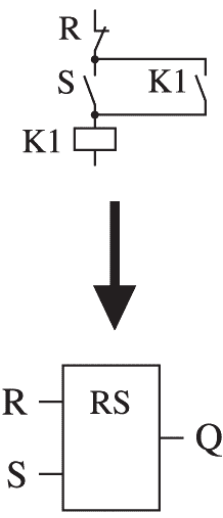


## 4.2 Description des blocs fonctionnels TEL et RS

### Bloc de fonctionnel TEL

Symbole Comat BoxX	Signal	Description
	Entrée	L'entrée accepte les valeurs suivantes : Entrées I1 à I12 Sorties Q1 à Q8 Niveau haut (HI) Niveau bas (LO) Marqueurs M00 - M126 Tonalités P0 – P9 (touches téléphone)
	Sortie	Dès que l'entrée est sur «1» le numéro de téléphone programmé est composé. Tant que l'entrée est sur «1» la composition du numéro est automatiquement répétée toutes les 30s. Dès que l'entrée est sur «0» la composition du numéro est terminée. Le nombre de digits ne doit pas dépasser 25.

### Bloc de fonctionnel RS (Relais bistable)

Symbole Comat BoxX	Signal	Description
	Entrée S	Un signal actif à l'entrée S (S= «1») active la sortie. L'entrée S peut recevoir des tonalités (téléphone) DTMF P0-P9.
	Entrée R	L'activation de l'entrée R (R= «1») remet à zéro la sortie Q. R est prioritaire par rapport à S.
	Sortie Q	La sortie Q est activée (Q = «1») par S et le reste tant qu'elle n'est pas remise à zéro par R.

La fonction RS a 2 états stables. L'état de sa sortie dépend de l'entrée et de l'état de la sortie d'origine.



Tableau des statues de la fonction RS:

S	R	Q	Remarque
0	0		La sortie garde l'état précédent
0	1	0	Reset
1	0	1	Set
1	1	0	Reset R est prioritaire par rapport à S



**Remarque:**

P0-P9 représentent les touches d'un téléphone à touches. Lorsque l'interface AF-MUL est appelé par téléphone, le bloc RS peut décoder les tonalités DTMF et de cette façon télécommander certaines fonctions (\* touche + numéro).

### 4.3 Application de composeur automatique

Raccordez l'AF MUL à la Comat BoxX et branchez l'alimentation électrique.

Branchez la tension de service et paramétrez le bloc fonctionnel TEL comme indiqué à la figure 1.10. (Voir aussi Guide de programmation Chapitre 5.7.3)

**Exemple:**

Composition automatique du numéro d'appel 031xxxxxxx:

Réglez la sortie du bloc fonctionnel TEL sur 031xxxxxxx.

Ce numéro sera automatiquement composé dès que l'entrée I1 aura le statut „1“.

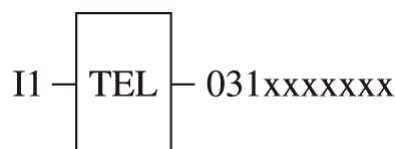
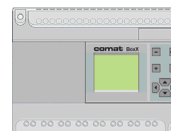


Fig. 1.18

### 4.4 Raccrocher et libérer la ligne téléphonique

- Dans le cas d'un appel de l'AF MUL venant de l'extérieur, l'AF MUL raccroche et libère la ligne une minute après que l'on ait raccroché le téléphone d'appel extérieur.
- Lorsque l'AF MUL appelle un numéro et que le participant appelé accepte l'appel sans saisir son mot de passe, l'AF MUL raccroche après une minute afin de libérer la ligne téléphonique.
- Lorsque l'AF MUL appelle un numéro et que le participant appelé ne répond pas à l'appel, l'AF MUL raccroche après une minute, libère la ligne pendant 30 secondes avant de composer à nouveau ce numéro après une minute supplémentaire.
- Lorsque l'AF MUL appelle un numéro et que le participant appelé accepte l'appel, saisit son mot de passe correctement mais ne transmet pas d'instruction par après, l'AF MUL raccroche automatiquement après 90 secondes afin de libérer la ligne téléphonique.
- Lorsque l'appel est pris en charge par le participant et après saisie d'instructions par ce dernier, l'AF MUL raccroche automatiquement après 90 secondes et libère la ligne téléphonique.



## Chapitre V

# Exemples d'application

- Commande à distance, mise en marche et arrêt du chauffage via le téléphone.
- Surveillance des détecteurs de mouvements.
- Émission du message d'alarme „Cambrioleurs dans la maison“ via le réseau téléphonique (numéro d'appel externe 031354876)
- Message d'alarme « Cambrioleurs dans la maison » via le haut-parleur interne de l'AF MUL
- Déclenchement d'une sirène
- Arrêt de l'alarme
- Mise en marche de l'alarme

**Pour ce faire, les enregistrements suivants sur l'AF-MUL sont nécessaires.**

Message n°	Fonction	Enregistrement / Message
0	Salutations si vous décrochez le téléphone.	Merci pour votre appel. Veuillez taper votre mot de passe.
1	Confirmation de mot de passe correct.	Mot de passe correcte. Veuillez taper votre code de contrôle.
2	Message, mot de passe incorrect.	Mot de passe incorrect. Veuillez répéter.
3	Salutations de participants appelés.	Bonjour, ici c'est Comat BoxX qui parle. Veuillez taper mot de passe.
4	État de chauffage ON	Le chauffage est allumé.
5	État de chauffage OFF	Le chauffage est éteint.
6	Signal d'alarme	Cambrioleurs à la maison.
7	Mise en marche de l'alarme	L'alarme est mise en marche.
8	Arrêt de l'alarme	L'alarme est arrêtée.



Programmez la commande suivante

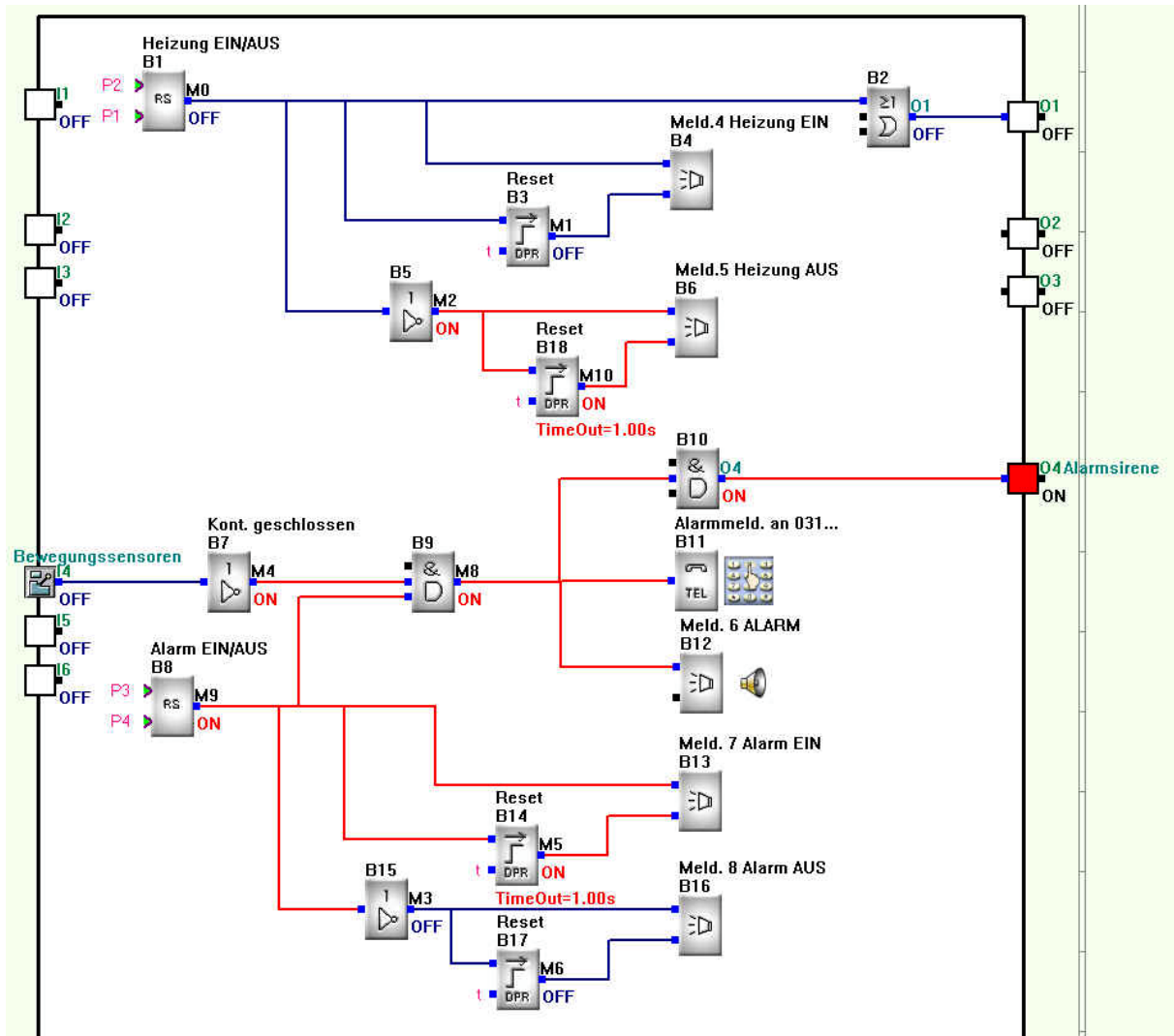
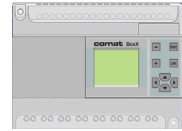


Fig. 1.19

Heizung EIN/AUS	MARCHE/ARRÊT chauffage
Meld. 4 Heizung EIN	Message 4 MARCHE du chauffage
Meld. 4 Heizung AUS	Message 4 ARRÊT du chauffage
Bewegungssensoren	Détecteurs de mouvements
Kont. geschlossen	Cont. fermé
Alarmmeld. An 031	Message d'alarme vers 031
Meld. 6 ALARM	Message 6 ALARME
Meld. 7 ALARM EIN	Message 7 MARCHE ALARME
Meld. 8 ALARM AUS	Message 8 ARRÊT ALARME



Enregistrez tout d'abord les huit messages successifs tels que décrits ci-dessus.

Les fonctions suivantes sont ensuite programmées:

- Lorsque vous composez le numéro du MUL avec votre portable, vous entendez le message 0:  
*„Bonjour, ici c'est Comat BoxX qui parle. Veuillez taper mot de passe.“*
- Saisissez votre mot de passe sur le clavier de votre appareil.  
Si le mot de passe est incorrect, vous entendez le message 2:  
*„Mot de passe faux. Veuillez répéter.“*  
Si le mot de passe saisi est correct, vous entendez le message 1:  
*„Mot de passe correcte. Veuillez taper votre code de contrôle.“*
- Vous pouvez maintenant mettre le chauffage en marche par le biais de la touche de téléphone 1.  
Vous entendez en même temps le message 4:  
*„Le chauffage est allumé.“*
- Vous pouvez maintenant éteindre le chauffage par le biais de la touche de téléphone 2.  
Vous entendez en même temps le message 5:  
*„Le chauffage est éteint.“*
- Avec le déclenchement des détecteurs de mouvements, le module vocal AF-MUL compose le numéro de téléphone 031354876.  
Vous entendez le message 3:  
*„Bonjour, ici c'est Comat BoxX qui parle. Veuillez taper mot de passe.“*
- Saisissez votre mot de passe sur le clavier de votre appareil.  
Si le mot de passe est incorrect, vous entendez le message 2:  
*„Mot de passe faux. Veuillez répéter.“*  
Si le mot de passe saisi est correct, vous entendez le message 1:  
*„Mot de passe correcte. Veuillez taper votre code de contrôle.“*
- Vous entendez ensuite le message 6:  
*„Cambrioleurs à la maison.“*
- La touche de téléphone 4 vous permet d'éteindre l'alarme, et vous entendez en même temps le message 8:  
*„L'alarme est arrêtée.“*
- Lorsque vous composez le numéro du MUL avec votre portable, vous entendez le message 3:  
*„Merci pour votre appel. Veuillez taper mot de passe.“*
- Saisissez votre mot de passe sur le clavier de votre appareil.  
Si le mot de passe est incorrect, vous entendez le message 2:  
*„Mot de passe faux. Veuillez répéter.“*  
Si le mot de passe saisi est correct, vous entendez le message 1:  
*„Mot de passe correcte. Veuillez taper votre code de contrôle.“*
- La touche de téléphone 4 enclenche l'alarme, et la 3 l'éteint.  
L'instruction est à chaque fois acquittée avec le message correspondant 7 ou 8.



**Remarque:**

Lors de la saisie par le biais du clavier de téléphone, les instructions doivent toujours être précédées du symbole „\*“.

Exemple: mise en marche de l'alarme \*4.



## Chapitre VI

# Enregistrement direct de messages vocaux par le biais du haut-parleur intégré

### 6.1 Bloc de fonction MR

Afin d'enregistrer un message vocal, vous avez besoin du bloc fonctionnel MR.



Fig. 1.20

### 6.2 Branchement provisoire d'un commutateur pour l'enregistrement

1. Raccordez l'AF MUL à la Comat BoxX et branchez l'alimentation électrique.
2. Utilisez un commutateur provisoire et branchez ce dernier entre l'entrée de tension L et l'entrée de commande II, conformément à la figure 1.21.

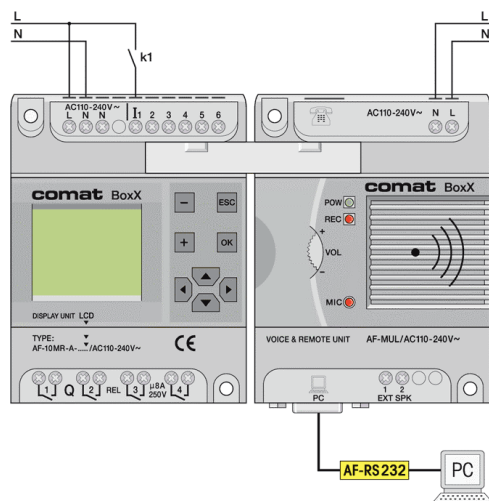
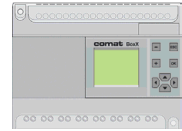


Fig. 1.21



3. Branchez la tension de service et programmez la connexion ci-dessous:

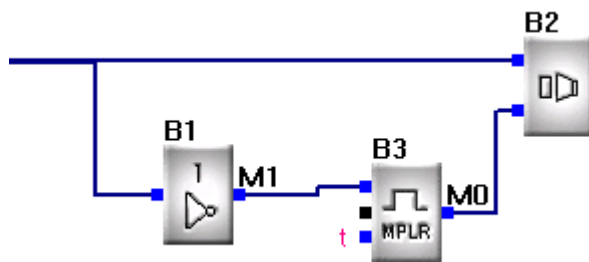


Fig. 1.22



**Remarque:**

Vous ne pouvez utiliser qu'un bloc d'enregistrement par programme.



**Attention:**

Le code 99 efface tous les enregistrements précédents.  
Code 00 commence avec le message d'enregistrement 0.

### 6.3 Suppression de tous les enregistrements précédents

Paramétrez le code 99 dans le bloc d'enregistrement.  
Fermez le commutateur k1 pendant 1 seconde puis ouvrez-le à nouveau.  
La mémoire de l'AF-MUL est maintenant effacée. (et ainsi tous les enregistrements précédents)

### 6.4 Enregistrer

Assurez-vous qu'il n'y a plus d'enregistrements disponibles et que la mémoire a bien été effacée ([Chapitre 6.3](#)).

Paramétrez le code 0 dans le bloc d'enregistrement.  
Fermez le commutateur k1.

La diode rouge [Pos 5, Fig. 1.1] s'allume et indique qu'un enregistrement de message est actuellement en cours.

Vous pouvez énoncer votre message dans le microphone de l'AF MUL [Pos 6; Fig. 1.1]

Ouvrez le commutateur k1 lorsque l'enregistrement est terminé.

Le message qui vient d'être enregistré est alors lu.



**Remarque:**

Le message enregistré en premier obtient automatiquement le numéro de message 0.  
(Fonctions assignées des 4 premiers messages [voir 2.1](#))



En refermant le commutateur k1, l'enregistrement suivant débute.

La diode rouge [Pos 5, Fig. 1.1] s'allume à nouveau afin d'indiquer que l'appareil est prêt pour l'enregistrement.

Ouvrez le commutateur k1 lorsque l'enregistrement du second message est terminé.

Le message qui vient d'être enregistré est alors lu et obtient automatiquement le numéro de message 1.

Répétez cette procédure jusqu'à ce que tous les messages soient enregistrés.



**Remarque:**

Les enregistrements se font automatiquement dans l'ordre 0, 1,2, etc.

Il est impossible d'effectuer l'enregistrement avec sortie n° 5 avant l'enregistrement avec sortie n° 3.

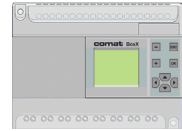
Les messages ne peuvent plus être corrigés à titre individuel par la suite; ils ne peuvent plus être sélectionnés individuellement que pour être lus, et non pas pour être enregistrés.

**Conseil:**

Pour obtenir la meilleure qualité sonore possible, réglez le temps d'enregistrement sur 4 min.

([Chapitre 2.2.2](#)).

Pour éviter une réaction acoustique sur le haut-parleur, le volume devrait être réglé au minimum.



## 6.5 Exemple d'enregistrement

1. Fermez le commutateur provisoire k1.  
Le voyant d'enregistrement s'allume. (Fig. 1.1 Pos 5)  
Énoncez votre message:  
*"Bonjour,, ici c'est Comat BoxX qui parle. Veuillez taper mot de passe."*  
Ouvrez le commutateur provisoire k1.  
Le microphone est éteint, et le message qui vent d'être enregistré est alors lu.  
Cet enregistrement obtient automatiquement le numéro 0.
2. Fermez le commutateur provisoire k1.  
Le voyant d'enregistrement s'allume.  
Énoncez votre message:  
*"Mot de passe correcte. Veuillez taper votre code de contrôle."*  
dans le microphone. (Fig. 1.1, Pos 1)  
Ouvrez le commutateur provisoire k1.  
Le microphone est éteint, et le message qui vent d'être enregistré est alors lu.  
Cet enregistrement obtient automatiquement le numéro 1.
3. Fermez le commutateur provisoire k1.  
Le voyant d'enregistrement s'allume. (Fig. 1.1 Pos 5)  
Énoncez votre message:  
*"Mot de passe faux. Veuillez répéter."*  
Ouvrez le commutateur provisoire k1.  
Le microphone est éteint, et le message qui vent d'être enregistré est alors lu.  
Cet enregistrement obtient automatiquement le numéro 2.
4. Fermez le commutateur provisoire k1.  
Le voyant d'enregistrement s'allume. (Fig. 1.1 Pos 5)  
Énoncez votre message:  
*"Merci pour votre appel. Veuillez taper mot de passe."* dans le microphone.  
Fermez le commutateur provisoire k1.  
Le microphone est éteint, et le message qui vent d'être enregistré est alors lu.  
Cet enregistrement obtient automatiquement le numéro 3.
5. Répétez cette procédure telle que décrite ci-dessus jusqu'à ce que tous les messages vocaux soient enregistrés.  
Vous pouvez enregistrer jusqu'à 99 messages vocaux.

## 6.6 Enregistrement de messages vocaux via l'entrée WAV à l'aide d'un enregistreur

La procédure est identique à celle décrite précédemment.

En même temps que vous actionnez la touche de lecture de votre enregistreur, vous devez actionner le commutateur provisoire k1.